

Installation von Bone-O-Matic im Windows-Netzwerk

I. Vorbereitungen auf dem Server, auf dem die Datenbanken zentral im Netzwerk gespeichert werden sollen

1. Legen Sie einen Ordner auf dem Server an, der zukünftig als zentraler Speicherort für die Bone-O-Matic-Datenbanken dienen soll. Starten Sie dafür den Windows-Explorer (*Start* → *(Alle) Programme* → *Zubehör* → *Windows-Explorer*) und wechseln Sie auf den Festplatten-Datenträger (z.B. C oder D), auf dem Sie den Ordner für die Datenbanken anlegen möchten. Legen Sie nun einen Ordner mit Namen BOM2004_DB an.

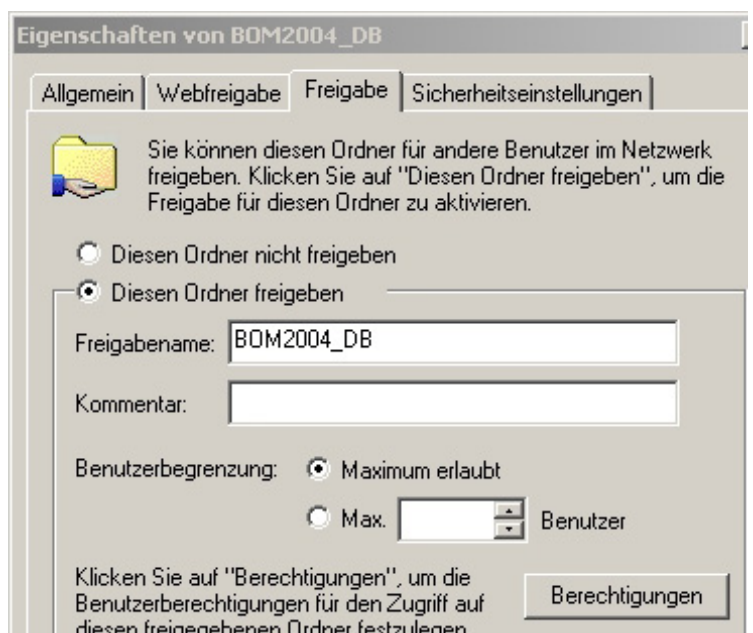


2. Dieser neue Ordner muss nun freigegeben werden, damit andere Rechner im Netzwerk auf diesen zugreifen können.

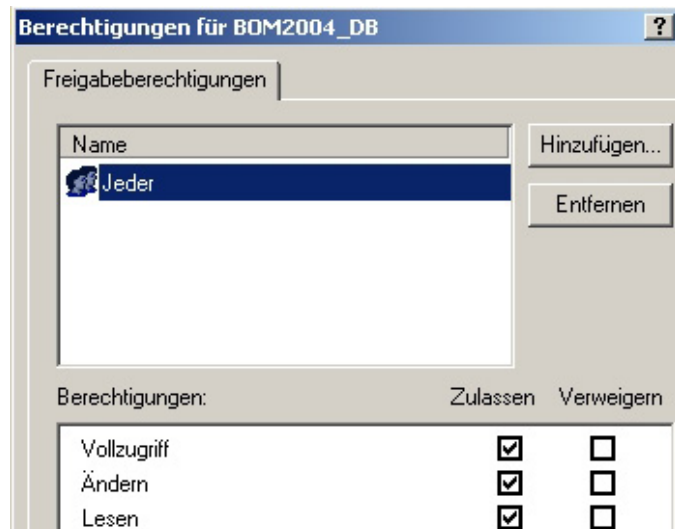
Klicken Sie dazu mit der rechten Maustaste auf den Ordner BOM2004_DB und klicken Sie anschließend auf *Freigabe...* :



Wählen Sie nun *Diesen Ordner freigeben* aus. Der Freigabename wird automatisch vom Ordernamen übernommen.

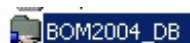


Um sicherzustellen, dass jeder Rechner im Netzwerk vollen Zugriff auf diesen Ordner hat, klicken Sie auf *Berechtigungen*. Die Zugriffsrechte müssen vollständig vorhanden sein:



Schließen Sie, wenn alle Berechtigungen auf *Zulassen* stehen, beide Fenster mit OK.

Der Ordner sollte nun mit einer kleinen Hand im Explorer erscheinen.



Unter **Windows XP** achten Sie bitte auf das Häkchen bei *Netzwerkbenutzer dürfen Dateien verändern*.



3. Für die Installation von Bone-O-Matic ist nun der Netzwerkpfad für andere Rechner zu diesem Ordner wichtig:

Servername\BOM2004_DB\

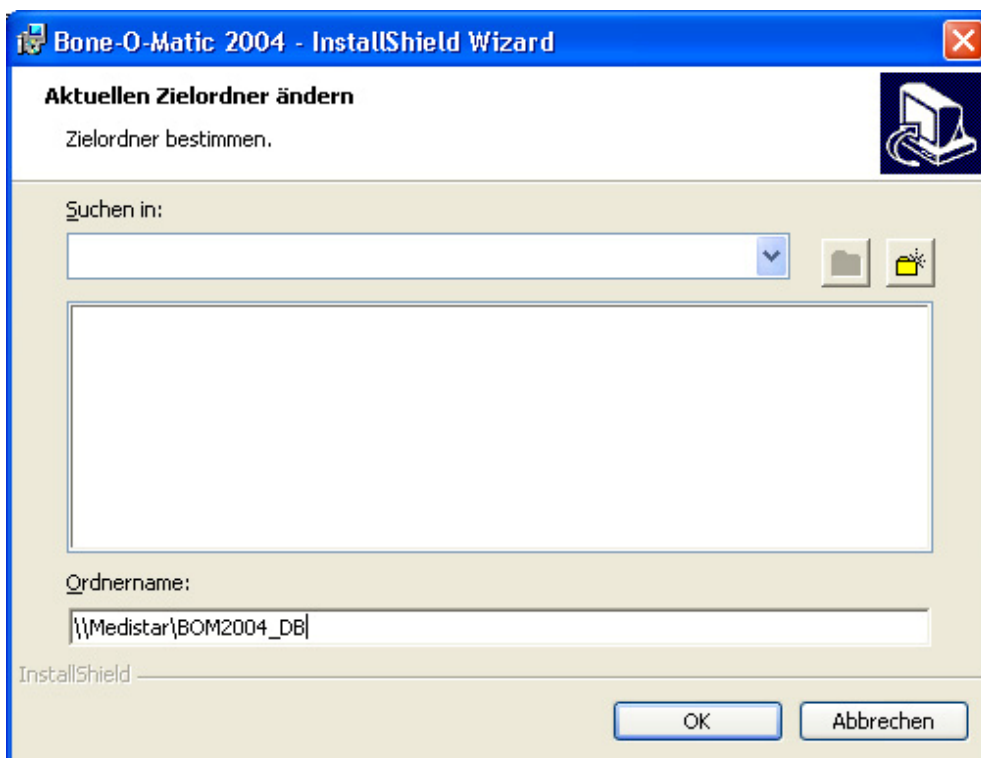
Im folgenden Beispiel wurde der Ordner auf dem Praxissoftware-Server angelegt, der den Computernamen „Medistar“ besitzt. Daraus ergibt sich folgender Netzwerkpfad zu unserem Bone-O-Matic-Datenbankordner:

\\Medistar\BOM2004_DB\

Dieser Netzwerkpfad ist bei der Installation von Bone-O-Matic 2004 auf den Workstations zu verwenden.

II. Installation von Bone-O-Matic auf einer Workstation *(empfohlen)*

1. Legen Sie die Installations-CD von Bone-O-Matic ein. Folgen Sie den Anweisungen auf dem Bildschirm, bis sie nach dem Speicherort der Datenbank gefragt werden.
2. Klicken Sie in diesem Fenster auf die Schaltfläche *Ändern*. Geben Sie hier den Netzwerkpfad zum zentralen Bone-O-Matic-Datenbank-Ordner an (siehe I.3: *Servername*\BOM2004_DB).



Bestätigen Sie die Eingabe mit OK und folgen Sie weiter den Anweisungen auf dem Bildschirm. Wiederholen Sie die Schritte II.1 + II.2 auf allen Workstations, auf denen Bone-O-Matic 2004 verwendet werden soll.

Der einzugebende Pfad ist auf allen Workstations gleich!

**III. – In der Regel nicht erforderlich –
Manuelle Einrichtung des Datenbankspeicherorts von Bone-O-Matic auf
einer Workstation (Falls die Installation nicht wie in II durchgeführt wurde)
(nicht empfohlen)**

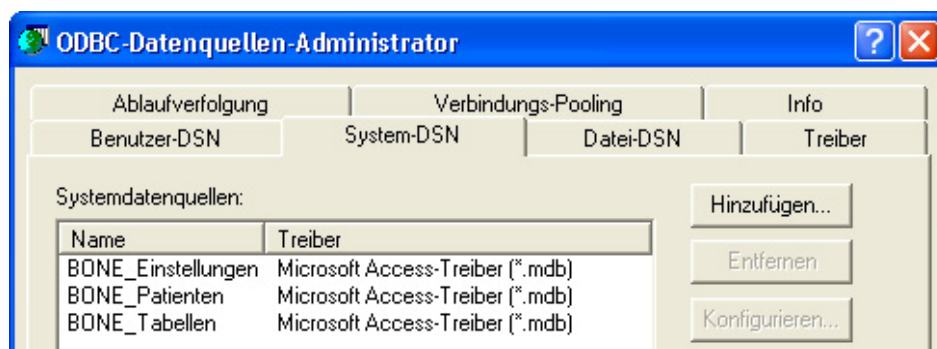
1. Voraussetzung ist, dass ein zentraler Netzwerkordner auf einem Server (wie unter I. beschrieben) angelegt wurde.
2. Legen Sie die Installations-CD von Bone-O-Matic ein. Folgen Sie den Anweisungen auf dem Bildschirm und führen die Installation mit vorgegebenen Einstellungen bis zum Ende durch.
3. Kopieren Sie die Datenbankdateien *Patienten.mdb*, *Tabellen.mdb* und *Einstellungen.mdb* aus dem Ordner *C:\Programme\Bone-O-Matic* in den unter I.1 erstellten Netzwerkordner.

Geben Sie im Explorer in die Adressleiste *C:\Programme\Bone-O-Matic* ein. Markieren Sie die 3 Dateien *Patienten.mdb*, *Tabellen.mdb* und *Einstellungen.mdb* und klicken auf *Bearbeiten* → *Kopieren*.

Geben Sie im Explorer nun in die Adressleiste den unter I.3 beschriebenen Netzwerkpfad ein (z.B. *\\Medistar\BOM2004_DB*).
Klicken Sie auf *Bearbeiten* → *Einfügen*.

VORSICHT: Dieser Schritt ist nur bei der ersten Installation von Bone-O-Matic erforderlich! Bei Durchführung dieses Schrittes zu einem späteren Zeitpunkt werden vorhandene Patientendatensätze überschrieben!

4. Zum Ändern des standardmäßigen Datenbankpfades werden Einstellungen im Windows-System vorgenommen. Öffnen Sie dafür die Windows-Verwaltung (*Start* → (*Einstellungen* →) *Systemsteuerung* → *Verwaltung*)
5. Klicken Sie doppelt auf *Datenquellen (ODBC)*.
6. Es öffnet sich nun das Fenster *ODBC-Datenquellen-Administrator*. Wechseln Sie auf *System-DSN*.



7. Doppelklicken Sie auf BONE_Einstellungen und klicken Sie auf *Auswählen*.



8. Fügen Sie vor dem Dateinamen *Einstellungen.mdb* den Netzwerkpfad wie in I.3 beschrieben ein (z.B. \\Medistar\BOM2004_DB\), so dass im Eingabefeld steht: \\Medistar\BOM2004_DB\Einstellungen.mdb



Schließen Sie beide Fenster mit OK.

9. Führen Sie Schritt III.6 + III.7 mit *BONE_Patienten* und *BONE_Tabellen* durch.
10. Auf allen Workstation, auf denen Bone-O-Matic verwendet werden soll, sind die Schritte III.1 bis III.2 und III.4 bis III.8 (nicht Schritt III.3 – Kopieren der Datenbankdateien) durchzuführen.